

西域文書 BH4 - 269 殘片修復案例

侯鬱然 胡玉清

內容提要：近年來國家圖書館陸續入藏新疆和田出土文獻 700 餘件，其中紙質文獻約 370 件、木簡木牘約 410 枚。這些文獻出土時狀況不佳、保存條件差，多為殘損、摺疊、斷裂、污跡等，不經整理、修復無法提供給學者研究和使用的。自 2010 年起國家圖書館開始對其進行系統修復，截至 2012 年年底基本完成。這批殘片種類衆多，修復方式各異。本文對其中紙質殘片 BH4 - 269 的修復情況進行介紹。

關鍵詞：西域文書 殘片 BH4 - 269 修復方案 修復過程

西域狹義上是對玉門關、陽關以西，帕米爾高原以東的傳統稱謂。而廣義則是指凡是通過狹義西域所能到達的地區，包括亞洲中、西部，印度半島等地區。千百年來，一直是絲綢之路的交通要道，多種文明在此交融進而產生出新的燦爛文明，而有關西域文獻的記載則成為研究西域文明的重要依據。

近年來，國家圖書館入藏和田出土的文獻 700 餘件，其中紙質文獻約 370 件、木簡木牘約 410 枚。包括漢文文獻、于闐文文獻、藏文文獻、希伯來字母文獻、梵文文獻、吐火羅文文獻、粟特文文獻等，年代從西元 4 世紀到 9 世紀不等。內容有政府文書、私人信札、契約、典籍、佛經等，具有極高的文獻價值和史料價值。但是文獻出土時保存狀況不佳，多為殘損、摺疊、斷裂、污跡等，不經修復整理無法提供給學者研究和使用的。本文介紹其中紙質殘片 BH4 - 269 的基本情況、修復方案和修復過程。

一、殘片現狀及基本信息

紙張類型：麻紙

尺寸：長：28.5cm，寬：18.5cm

自然狀況：文獻紙張老化，顏色呈黯淡的灰米黃色。原件由於長期保存條件惡劣，殘損較嚴重。整體出現不同程度的褶皺、破損、殘缺。右邊緣和下邊緣比較完整，趨於直邊，其餘兩邊缺失。殘缺



殘片修復前（正面）

較多，且邊緣捲曲，磨損較嚴重，中心受磨損的邊緣紙張變薄、酥脆、糟朽。

上面文字為漢文，有殘缺。上書：“勘□□□坵催官曹之……新稅糧除納外共欠一百七十三石二升……石升……一□六石四升……之仞徵限……納足如欠少（禾開）……十三日坵。”

二、修復方案、計劃

1. 修復原則

文獻修復的基本原則有：

（1）“修舊如舊”原則，即在對文獻有效保護的前提下，最大限度地保留文獻入藏時的原貌。

（2）“最少干預”原則，即選擇盡可能少的添加修復材料，避免過度修復，最大程度保留文獻表面遺留的歷史信息。

（3）“可逆性”原則，要求修復材料、措施的可逆性，如果未來有需要可以較容易地去除現有修復，更換修復材料。這是我們修復的總原則。

這批文獻入藏之初，曾邀請西域文獻研究領域學者和古籍修復專家結合文獻入藏時的實際狀況，確定了具體的修復原則：對於文獻表面的污跡，如不對文獻繼續造成損害，對上面文字等研究內容不造成遮擋，則不必去除。

2. 修復計劃

此件文書殘缺嚴重，形狀不規則，為更好地保存文獻信息，需要在修復過程中進行局部的挖鑲或者補齊。

鑒於殘片仍保有右邊與下邊兩個較完整邊緣，且趨於直線，可以推斷出原文獻形狀可能近於長方形。所以排除四周挖鑲的方案，選擇用與殘片厚度相當的、顏色相近的皮紙，補齊殘損部分。

其中，殘片中部呈“凹”字型的凹陷殘損部分邊緣磨損較嚴重，雖然沒有大範圍破損、斷裂，但紙張機械強度極低。

在修復時考慮選擇輕薄的馬尼拉麻，從背面在超過正常修復邊緣搭口（一般1—2mm，儘量少，往往只利用毛邊的紙張纖維進行相互搭接固定）範圍外，於邊緣紙張脆弱的地方多粘貼一定的寬度，起到加固被磨損邊緣的作用。這種修復方法的運用在具有酥脆邊緣的破損紙張修復中同樣有着良好的加固效果。



殘片修復前（背面）



中部“凹”字型殘缺

3. 基本修復步驟

- ①表面清潔
- ②潤潮
- ③展平
- ④破裂處粘貼
- ⑤磨損邊緣修補、加固
- ⑥缺失處修補、補齊
- ⑦壓平
- ⑧補紙裁齊、包裹殘片
- ⑨標注編號、裝袋

三、修復實踐操作

1. 表面清理（除塵）

除塵包括乾法或濕法兩種。乾法除塵即使用軟毛刷去浮塵。濕法除塵即先噴潮吸水紙，蘸濕毛筆，再用濕毛筆粘去殘片表面浮土（儘量減少用水）。根據此殘片情況選用乾法除塵。



噴水



悶潮

2. 潤潮

(1) 將殘片置於平整潔淨的撤潮紙表面，背面向上。

(2) 取另一張大於殘片範圍的宣紙，用噴壺均勻噴潮。以手碰紙感覺有潮氣，又不會過濕粘手為止。

(3) 將濕紙輕輕覆蓋於殘片之上。保持紙張與殘片間均勻接觸，不會局部過濕而吸附原件。讓潮氣慢慢與乾燥的表面接觸，使紙張纖維逐漸柔軟舒展。

(4) 等待文獻潤潮，展平，準備開始修復。



觀察藏品、展平



輕展

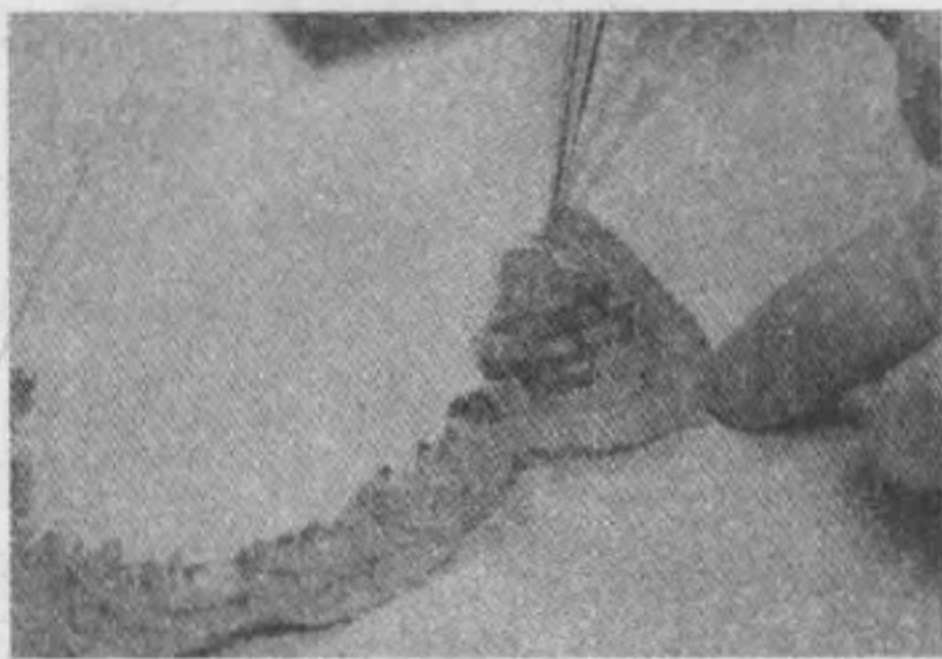
3. 展平

(1) 文獻的修復需要先細心觀察殘片的整體情況，判斷哪裏的紙張纖維強度最差；哪裏破損情況嚴重，酥脆易碎、易斷裂，就從哪裏入手。

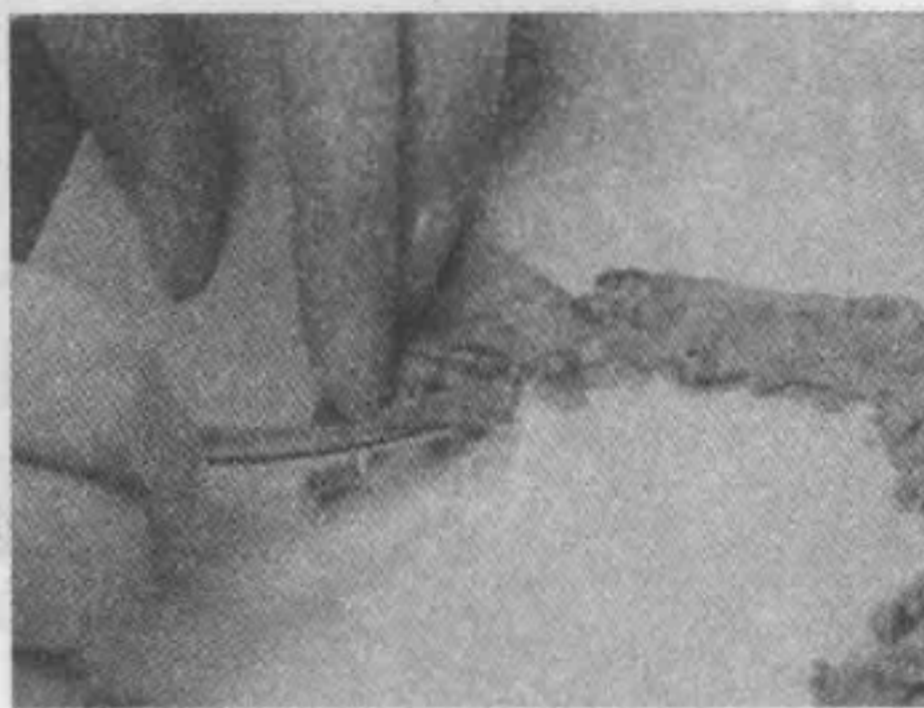
a. 此張殘片最上部紙張捲曲嚴重，相對於下半部分結構來說過於單薄，周圍沒有依託，移動時容易受損，所以宜從這裏着手進行修復。

b. 首先在翻折捲曲的右上部角邊用鑷子或者針錐找到打開的縫隙，選擇紙張強度較好的部分，用針錐或鑷子輕推。

c. 輕壓捲曲部分並向反方向舒展。



輕壓、固定



左上殘損小卷

d. 以尖頭鑷子或針錐亦可輔助指尖，輕輕觸壓固定紙張平整。

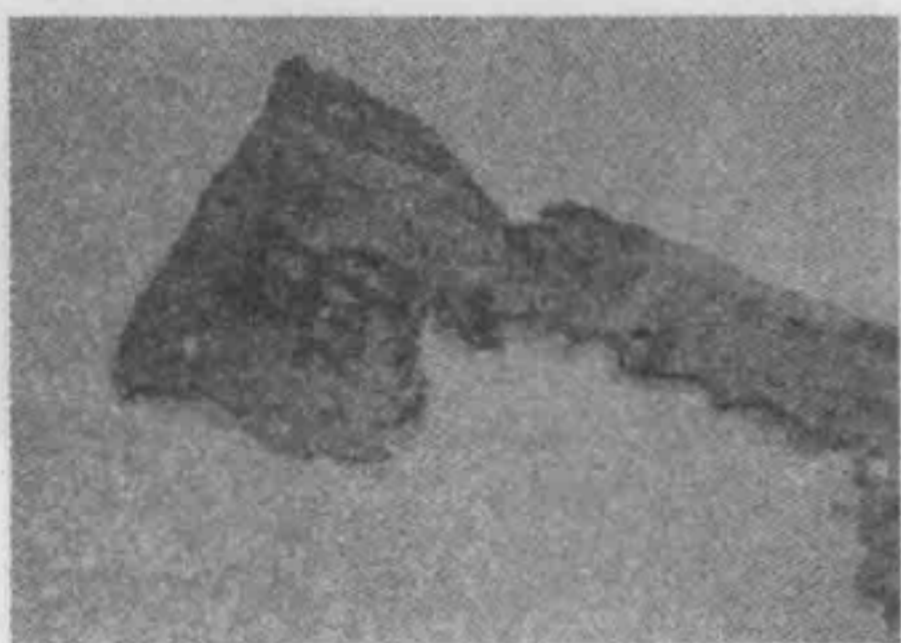
在展平過程中，乾燥的紙張由於長年保存在惡劣的環境中，紙張纖維扭曲變形，很難恢復。所以在這些地方需要略施水分，輔助纖維舒展恢復平整。但由於殘片紙張脆弱，不能大量接觸水氣。可以選擇毛質柔軟纖細的小毛筆，用噴壺噴潮筆尖後輔助展開、撫平殘片。或者用毛筆蘸水，在宣紙上吸去多餘水分，使其略帶潮氣即可使用。

(2) 上半部分的左上角邊緣有明顯因磨損、揉搓、擠壓而捲曲成的變形小卷狀紙張殘邊。這種展平工作就需要更多的小心與耐心。

a. 用針錐或鑷子小心地找到小卷的邊緣縫隙，選擇紙張纖維強度較好的地方輕輕

撥推。同時可以用帶有潮氣的小毛筆在展開的地方輕壓，起到輔助固定的作用。

b. 殘片右邊趨於直邊，所以在展平上半部分時要注意以右邊下部沒有殘損的邊緣為基準。可以用尺子平行放在殘片右邊作為比對尺，根據尺子和文字內容豎行的排列狀況，調整殘片上部的展開方向。使其保持平直，不會往裏或者往外傾斜。



左上殘損展開後



以尺為比，修復、粘貼殘損邊緣

4. 粘貼

殘片捲曲邊緣基本展平後，在背面用事先撕好的、四周帶有紙纖維毛邊的細皮紙條對裂口處進行粘貼加固。

(1) 撕皮紙條時，可以先用水筆劃出需要的寬窄，具體情況視破損處而定。

(2) 水筆滑過的地方可以很自然的撕出稀疏的紙張纖維毛邊，方便與破損處紙張對接，這樣就不會出現硬介面損壞原件。

(3) 如果原件紙張強度允許，可以在原件上輕輕塗以少量漿糊進行粘貼。但最安全的辦法是把皮紙條放在一張宣紙上再塗以少量漿糊，宣紙可以吸收漿糊中多餘的水分。將皮紙條用鑷子固定在破裂處，輕輕按壓待乾。

5. 磨損邊緣修補、加固

殘片中部呈“凹”字型的凹陷殘損部分邊緣磨損較嚴重，雖然沒有大面積的破損、斷裂，但紙張鬆軟、機械強度極低。需要使用輕薄的馬尼拉麻從背面進行寬範圍的粘貼加固。

(1) 由於馬尼拉麻質地稀鬆輕薄，即使大面積使用也不會使原件出現像被託裱後的硬挺板結感。同時，在使用時需要注意漿糊的稀稠度，馬尼拉麻材質稀疏，相應的用漿糊的黏度應該有所降低。

(2) 在修復“凹”字型破損時選用一張能覆蓋住凹字部分的馬尼拉麻整紙進行粘貼補齊。

在超過正常修復邊緣搭口（儘量少，往往祇利用毛邊的紙張纖維進行相互搭接固



修復“凹”字型殘缺、加固

定)範圍外,另視原件邊緣紙張酥脆程度多粘貼出一定的寬度,起到加固受磨損邊緣的作用。

此外,在進行此類大範圍修補時一定要注意補紙與原件(需修復的範圍)紙張潮濕度是否一致。只有在相一致的情況下,纔能保證乾燥後修補處紙張與原件銜接平整,不會出現漲出或者縮緊的微妙彎曲。

不同的紙張紙性不同,乾濕時的伸縮度變化也不同。

像皮紙類紙張纖維長、韌性強,受潮時伸縮度大,在補齊時就不能噴得過於潮濕,反而要略乾於原件。如果是紙性相近的補紙,可以在用宣紙悶潮原件待修補範圍時一起悶潮再進行修補,保證二者濕度一致。這就需要從平時的經驗中總結不同紙張的特性再加以運用。

這一原則我們可以簡稱為“潮濕度一致”原則。

6. 缺失處修補、補齊

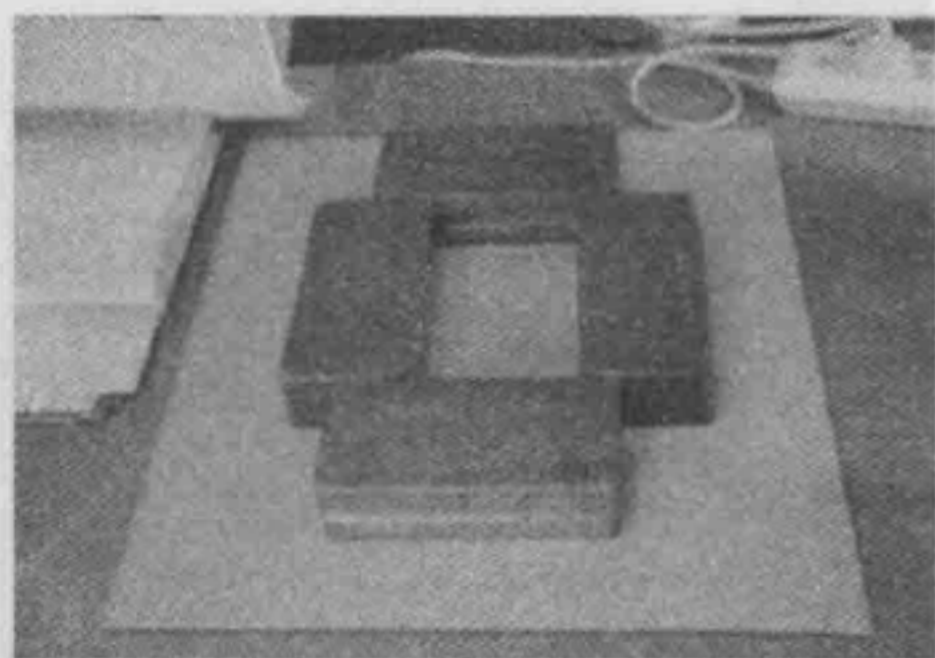
(1) 在修復完殘片中部小面積的破損粘貼後,就需要對左上部大面積的缺失範圍進行補齊。選擇已經染好色的、厚度與殘片基本相同的皮紙作為補紙。

(2) 先將殘片與補紙一起用噴潮的宣紙悶潮,等到殘片舒展,手碰紙張感覺有潮氣即可。

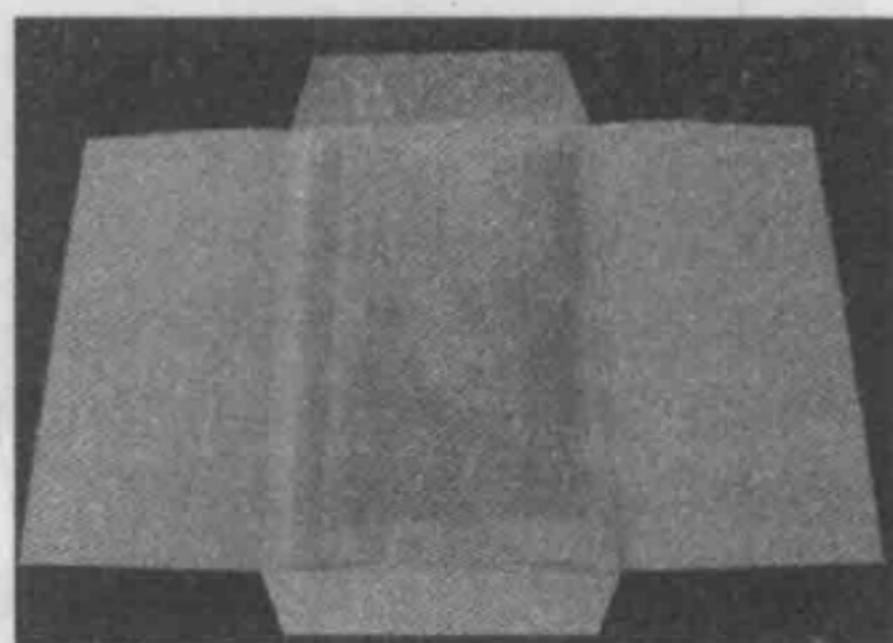
(3) 在殘片的缺失邊緣用小毛筆輕輕塗以稀漿糊,再將補紙按之前比好的尺寸位置平放上,以軟毛刷刷平。

(4) 介面處以手指輕壓,用鑷子沿漿糊的痕跡輕輕撕下多餘的部分。一邊撕一邊按住補紙,控制好搭口的寬窄。大致撕好後,再進一步用鑷子細細夾走多餘的紙張的纖維。

(5) 最後用宣紙鋪在搭口處按壓,吸走多餘的水分,壓實搭口。



壓平



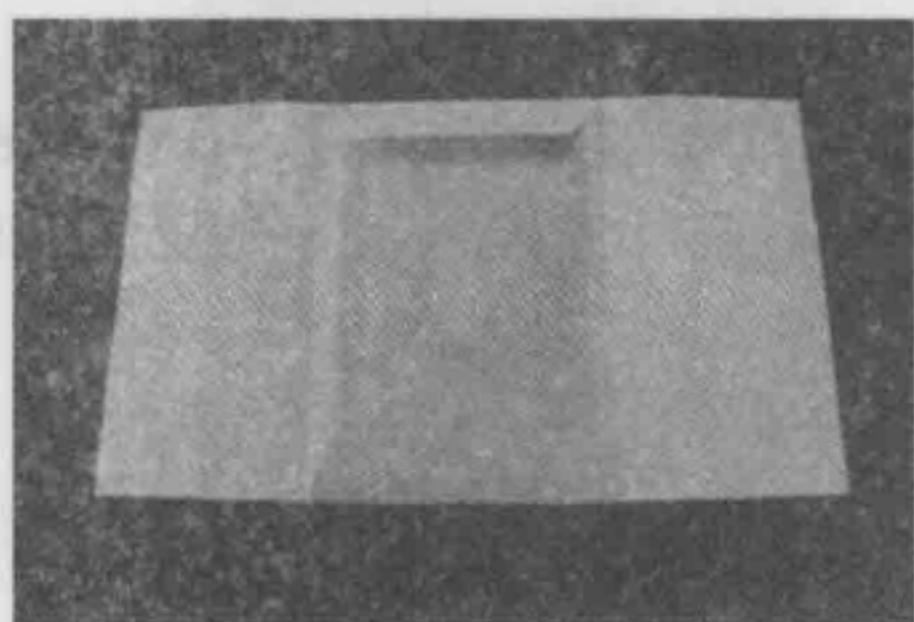
裝具——信封

7. 壓平

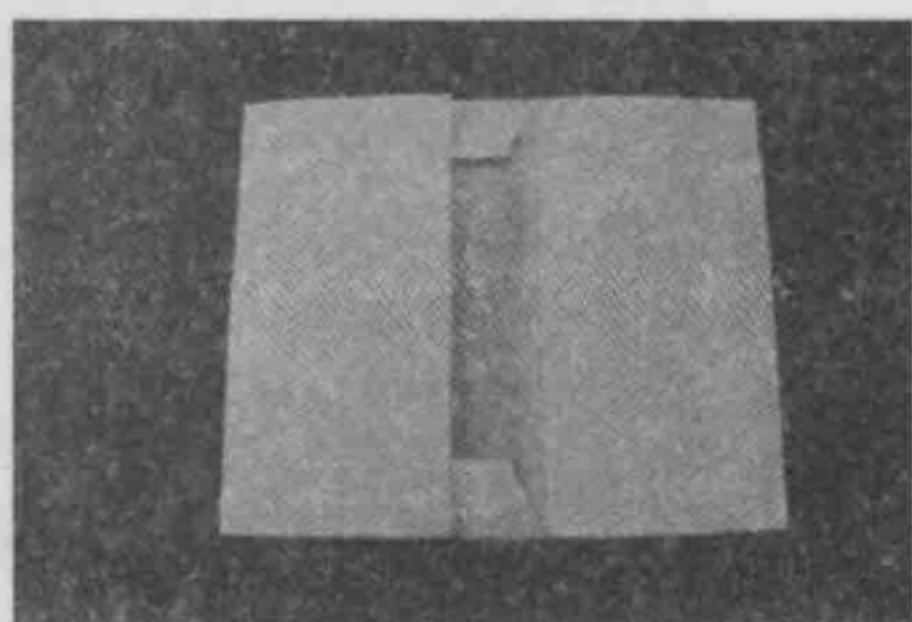
(1) 用噴壺在補紙背面給予少量水分,使紙張舒展。上下各鋪以一定厚度的撒潮紙,最上面敷蓋上一塊平整的厚紙板,以達到較好的透氣效果。

(2) 最後壓上幾塊並不太沉的鉛砣即可。脆弱的殘片紙張纖維無法承受過大的壓力,所以千萬注意不要壓以更重的大理石塊或運用壓力機等。

壓平的時間越久越好，讓紙張充分的乾透，以便在之後的收藏保存過程中更加穩定。



信封上下摺疊



信封左右摺疊

8. 補紙裁齊、包裹殘片

(1) 經過一段時間的壓平後，可以將修復好的殘片取出。按照殘片遺留的尺寸為標準，裁出另外兩條直邊，形成一個矩形。

(2) 為防止原件與裝具紙信封間在移動、翻閱時會產生輕微摩擦、磨損殘片，所以在外層要包裹一層質地柔軟的上海棉。

“上海棉”是一種俗稱，實際上為一種構皮紙，呈半透明狀。紙張表面柔軟光滑，肉眼可見細束散落的紙張纖維，但絕無雜質，是較為理想的、減少摩擦的包裹用紙。

量好原件尺寸、確定好裝具信封的大小，按照尺寸裁好上海棉，噴水壓平待用。

在原件外包裹一層準備好的上海棉，尺寸一般和裝具等長（大於殘片長度），寬度約為殘片寬度的三倍，這樣纔能保護好殘片不容易移動。



裝好的信封、編碼



壓平

9. 標注編號、裝袋

最後一項任務是將包好上海棉的殘片放入紙質信封狀裝具中，核對後，在信封正面固定的位置寫好編號，方便查找。

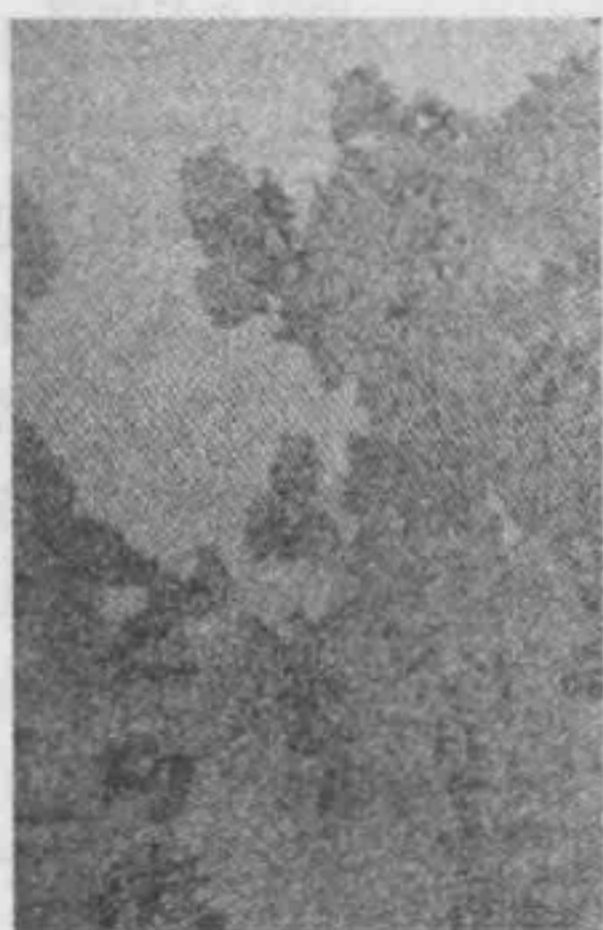
此時一件殘片的修復工作基本完成了。可以拍攝修復後的照片，記錄入檔案。如果有很多件殘片需修復，可以在入庫前使這些殘片處於輕度壓力（鉛砵）之下，並妥

善保管。

四、總結

此次在修復較大面積時選用了兩種不同的紙張，即馬尼拉麻和皮紙。雖然在修復外觀上看起來並不一致，但在從主要目的是為保護殘片長期的安全性、穩定性來看，不失為一種實際可行的選擇。

附：殘片修復對比圖



局部修復前



局部修復後



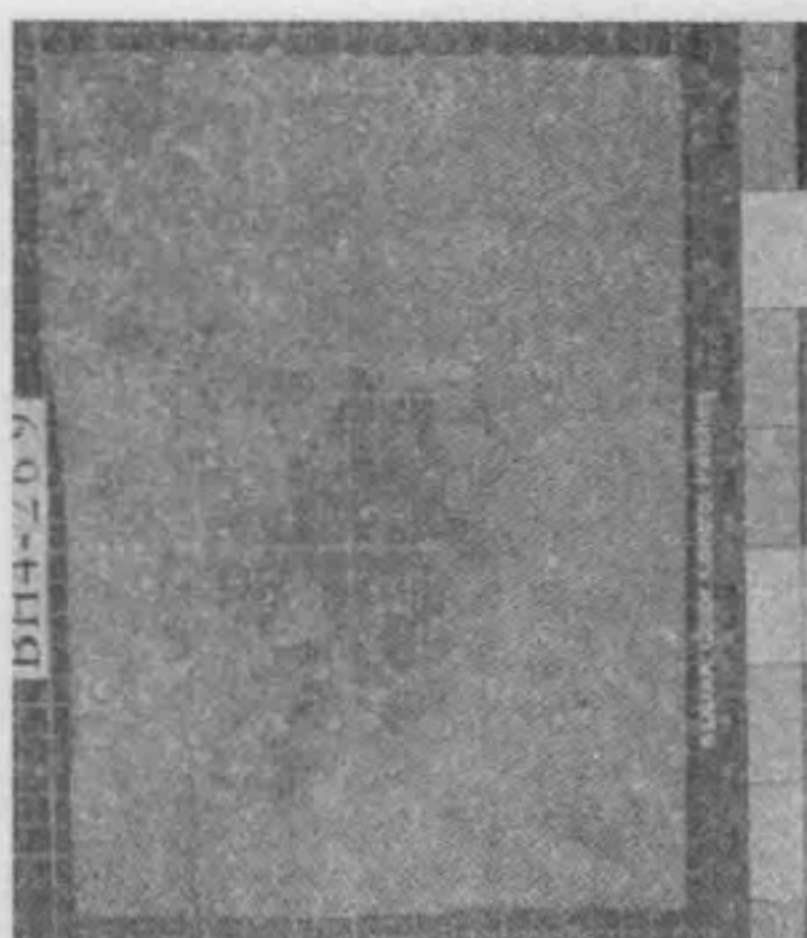
正面修復前



正面修復後



背面修復前



背面修復後

作者單位：國家圖書館古籍館