

# 樣式雷圖檔建築名稱考辨

翁瑩芳

**內容提要：**本文從樣式雷圖紙和文字檔案出發，參考古典文獻和現代著作，以圖文為基礎來考察建築名稱，以期瞭解古代建築，瞭解不同建築實體和建築構件之間的差別，從而認識這些建築類事物。

**關鍵詞：**樣式雷圖檔 建築名稱

樣式雷圖檔作為歷史文獻資料，和稍顯晦澀的古文字相比，其圖文結合的形式更易使讀者理解，然而一旦與“歷史”、“建築”掛鉤，必然賦予其“專業”的性質，某些方面的解讀對一般大眾而言存在一定困難，其中之一便是建築名稱的解讀。其中許多我們相對熟悉，如“影壁”，現存古建遺跡裏隨處可見，如“欄杆”，依然存在於現代生活中，儘管結構和外形今非昔比。但是，仍有許多建築名稱是一般大眾頗為陌生且無法簡單“望文生義”的，例如“辟貓格”、“貞度”、“藥欄”、“天落池”等。隨着樣式雷圖檔逐漸成為普通大眾可以接觸和獲取的信息，為使大眾在接觸、瞭解樣式雷圖檔時更為迅速、便捷地理解內容，筆者嘗試撰文一探樣式雷圖檔中的建築名稱。

## 一、圖檔建築名稱分類

樣式雷圖檔中和建築相關的名稱很多，根據名稱和建築的相關程度，筆者將其大致分為三類：景觀名稱、建築名稱和組合名稱。景觀名稱以意境為主，和建築本身關聯不大；建築名稱為純粹建築學上的名詞；組合名稱則兩者兼而有之。

### 1. 景觀名稱

景觀名稱主要出現在園林建築中。以典型的清代皇家園林圓明園為例，著名的圓明園四十景包括正大光明、勤政親賢、九州清晏、鏤月開雲等。這四十景中僅有碧桐書院、匯芳書院和四宜書屋三處能直接從景觀名稱看出其建築類型及用途。

以“九州清晏”為例，九州清晏是圓明園中最早的建築物群之一，其名寓意“九州大地，河清海晏，天下升平，江山永固”。九州清晏由三進南向大殿組成，第一進為圓明園殿，中間為奉三無私殿，最北為九州清晏殿。由此可知，九州清晏首先是圓明園內一處景觀建築群的總稱，在九州清晏景區內有三大殿，分別是圓明園殿、奉三無私殿和九州清晏殿。此外，在不同的歷史時期，還有清暉閣、慎德堂、天地一家春、樂安和、同道堂等建築。九州清晏是帝后的寢宮區。九州清晏殿是皇帝在園內最主要



的一處寢宮。殿內鋪金磚並有東西暖閣、仙樓、寶貝格等。東暖閣內有火炕和床，西暖閣有床和風扇。天地一家春是皇后與妃嬪的寢宮，有大小數個院落，單獨有宮門。

總體而言，景觀名稱一般涵蓋較大的建築或建築群。景觀名稱雖然不是純粹的建築名詞，卻和建築本身的形制或功用等息息相關，因其通常是以景取名。如萬方安和的建築成“卍”字型，北遠山村與農事相關。

## 2. 建築名稱

古代的能工巧匠們使用了比喻和聯想，用不同的名稱來表示建築中的實體、結構、形式以及彩繪等不同的層面和門類。以下是樣式雷圖檔中部分名稱羅列和解釋：

宮殿園林建築：前殿、後殿、正廳、大堂、暖閣、東所、西所、順山房、歇山房、廂房、正房、套房、轉角房、配樓、正樓、耳房、抱廈房、敞軒

陵寢建築：隆恩殿、方城、明樓、寶頂、寶城、牌坊、地宮、起坡、海墁、龍鬚溝、泊岸、天落池、月臺、龍背砂山、蟬翼砂山、風水牆、羅圈牆、券

內簷裝修：隔斷、隔扇、罩、欄杆罩、落地罩、天然罩、雞腿罩、開闢床罩、天花、藻井、碧紗櫺、仙樓

支摘窗：一種可以支起、摘下的窗子，一般分內外兩層、上下兩段。內層固定，可安窗紗或玻璃，起遮擋風雨和寒氣等作用；上段可以推出支起，下段可以摘下，這也是支摘窗名稱的由來。明清以來在普通住宅中常用，在一些次要的宮殿建築中也有所使用。<sup>①</sup>

抄手廊：也稱“抄手遊廊”，“抄手”是指廊子的形式有如同時往前伸出而略呈環抱狀的兩隻手。抄手廊一般設在幾座走勢有所改變的不同建築之間，例如正房和配房的山牆處往往用抄手廊連接。因為中國建築大多為對稱佈局，所以抄手遊廊也多呈對稱式，左右各一。<sup>②</sup>

由上可知，大部分建築名稱採用偏正結構，即其重點落在後面的字詞上，如“窗”、“廊”，而這些字詞是最基本的建築類型詞彙，一般情況下，普通讀者都能瞭解其含義。以“支摘窗”或“抄手廊”為例，較容易理解的是，前者為窗，後者為廊，這一印象足可以在觀者或讀者腦中建立起基本正確的概念。

## 3. 組合名稱

組合名稱一般包括兩部分，一部分是基礎建築詞彙，一部分是修飾語。根據樣式雷圖檔中出現的情況來看，修飾語大致可以分為三類：一類和景觀名稱相似，如毓慶宮、靜怡軒、漱芳齋、同道堂等；一類和建築本身的用途有關，如茶果房、鞍轡庫、餽餉房、省牲廳等；一類和利用建築的對象相關，如蘇拉處、皇太妃他他、壽康宮他他、小太監技勇房、技勇更廄棚等。下面來看幾個解釋：

靜怡軒：靜怡軒被視為故宮建福宮的寢宮，是乾隆皇帝為皇太后守制所居而建。靜怡軒面闊五間，進深三間，三卷勾連搭式屋頂，周圍廊，前簷出抱廈三間，左右有遊廊與前矮垣相接，自成體系。<sup>③</sup>

省牲廳：有時也作省牲亭，是禮部屠戶殺牛宰羊的地方。現在清代皇家陵寢中唯一保存下來的省牲廳在乾隆昌陵，位於昌陵東南角，是一座黃琉璃瓦蓋頂、重簷歇山



式的方形建築，面闊三間。其相關建築有神廚庫，神庫為準備原料之處，神廚為製作供品之處。

蘇拉處：蘇拉，滿語轉寫為 sula。《滿族大辭典》中的解釋是：漢譯為“鬆緊之鬆”、“空隙”、“閑”。清代稱呼無職無役之八旗旗人為“閑散”。《中國歷代職官詞典》對“蘇拉”的解釋是：“清代內廷機構中擔任勤務者。如軍機處所用蘇拉，通常揀選十五歲以下不識字小太監，以防洩漏機密，但後來不拘此例。蘇拉為滿語閑散之意，亦指一般閑散之人。”宮中的蘇拉一般指做雜活的人，蘇拉處是供這些人居住的地方。

## 二、圖檔建築名稱成疑原因

造成讀者對樣式雷圖檔中的建築名稱產生疑問的原因除了歷史和建築方面的專業性之外，還有一些特殊和具體的情況，筆者總結如下：

### 1. 名稱作古

隨着社會和生活的日益發展，古建築正在逐步消失中，更多是作為歷史遺跡而留存，與此對應，許多古建築名稱也在逐漸消失中。例如：

大圈：另有“小圈”，大小圈是專門為帝后陵寢服務的內務府營房，即陵墓內務府官員的居住點。清東西陵的每一個帝后陵寢周圍都有一個專門為其服務的圈，大圈為帝陵服務，小圈為妃陵服務，圈前冠以陵名，如裕陵大圈（簡稱裕大圈），各圈都有一定建制，大圈為 100 × 60 丈，小圈為 60 × 40 丈，裏設管理機構、文昌廟、古戲臺、茶館、餽餽房等。隨着清王朝的滅亡，大小圈也名存實亡。儘管現今在清東西陵地區仍然保留大小圈的名稱，但也不過是作為地名而留存。

鐘樓：鐘樓係我國古代為擊鐘報時而建，因樓內懸掛或擺放有大鐘而得名。鐘樓在我國各地多有建築，並且大多是明清時期所建。古代鐘樓形體較為高大，多達三四十米；其平面一般為正方形，上為攢尖頂；樓體四面設門，並且多為拱券形門洞。鐘樓的建築材料，一般是內為木料構架，週邊青磚牆體。樓內有樓梯可以上下。現今的鐘樓已沒有了報時功能，而成了遊人登臨觀景的佳處。近代出現的另一種鐘樓是指安裝時鐘的較高建築物，它也具備報時的功能，但和中國古代傳統意義上的鐘樓已經是截然不同的兩個概念。中國傳統的鐘樓已然成為歷史，但是和時鐘相關的鐘樓的建造仍然方興未艾。

散水：散水是在屋簷下、臺階旁，沿着前後簷、山牆臺基等四面墁磚鋪設的地面。墁磚要略有坡度，使屋簷雨水儘快流走、房屋四周沒有積水，其主要作用是防止地基因雨水聚集而被浸蝕，同時也可起到美化建築周圍地面的功能。另外，甬路、御路的兩側也要有散水。散水至今仍是土木工程上的一個概念，對一般的建築物而言，散水仍然是必不可少的部分，然而對一般讀者而言，這已然是一個陌生概念。

### 2. 文字有誤

由於當時書寫人員的文字簡化或書寫錯誤等原因，樣式雷圖檔中的某些名稱與正確文字相異，這也可能造成讀者在理解上的疑難或失誤。例如“棚”字寫作“（木



用)”，例如“什錦窗”與“十錦窗”、“響堂炕”與“響塘炕”等等，這類問題在《樣式雷圖檔別字考辨》一文中有詳細著述，筆者在此不再贅述。

### 3. 流傳混淆

在建築史上，在不同的時期，指示同一建築類型的名稱可能不同，因此，要想真實地反映這一建築，就要用它當時的名稱，這樣纔能儘量避免由於字詞的含義發生轉變而帶來的歷史誤讀。例如，周人所說的“明堂”，在殷人稱之為“重屋”，夏后氏稱之為“世室”，雖然在建築類型上一脈相承，但是其具體寬廣和高度尺寸等是有區別的，並且在名稱上附會了堂、屋、室的關係，它們名稱的變遷本身就代表了此種建築類型發展的過程，反映了思維方式的變遷和意義的轉移，它們是不同歷史階段的建築類型，如果通稱之為明堂，就等於抹煞了歷史。再比如“市”、“觀”、“亭”等多種建築類型，在不同的時期詞義發生了很大的變化，甚至在同一時期它們所指示的含義也有着明顯的差別，如果不對其中的具體意義進行區別釐清，就很難對它們有一個中肯而準確的認識。如果不區別時代，這些名稱就可能發生混淆，從而造成誤讀。

另外，在中國近百種建築類型當中，有相當一部分隨着時間的推移發生了指稱上的變化，甚至逐漸消解了它們在建築方面的含義。例如，室的西北隅叫做“屋漏”，《辭海》和《辭源》中都有相關釋義，因為西北角上開有天窗，日光由此照射入室，故稱。因此，古人常常在此處設床或者小帳，如唐代杜甫《茅屋為秋風所破歌》一詩中所言“床頭屋漏無乾處，雨腳如麻未斷絕”，意應指此，而並非房屋有破洞。

此外，某些名稱在流傳過程中出現了混淆，久而久之，謬誤反而占了上風，例如“啞巴院”，下文將有具體分析。

### 4. 滿文音譯

樣式雷圖檔中常有音譯成漢語的滿語詞彙，如蘇拉、柏唐阿、他他、堆撥、誇蘭達等。滿文音譯體現在建築名稱中，又有蘇拉處、柏唐阿房、他他房、堆撥房等。他他在樣式雷圖檔中又作他坦、他但、它它等，一般是指某些人群的臨時休息之所，如茶果房、太醫院大夫等都有他他房。堆撥在漢語中是“駐兵之所”、“崗哨”的意思，清代警務機構，內有器械及勤務人員，負責應付突發事件。

下面以柏唐阿住房為例，對照樣式雷圖檔中的相關資料。柏唐阿，又作拜唐阿，滿語的羅馬字轉寫為 Baitangga，內務府一種小差使名，或內外衙門部院管事無品級人，又隨營聽用之各項匠人、醫生等。凡拜唐阿中，由大員子弟任者，以伺候皇子者為最優。在京文官三品以上、武官二品以上，在外文官按察使以上、武官總兵以上，其兄弟子孫年滿十八歲者，包括現任六品以下及候補五品以上官員，均須呈報本旗，造冊匯報軍機處，以備挑補為拜唐阿，五年一次。《清史稿辭典》中“拜唐阿”這一詞條的解釋是：“職名。滿語音譯，意為平白人、閑人。清朝衙門中無品級管事或聽差之人統稱之。”《滿族大辭典》中“拜唐阿”這一詞條的解釋是：“清代職名，滿語，漢譯為“有用的”、“成材料的”。清代各衙門無品級當差者之泛稱。”

樣式雷圖檔中出現的柏唐阿住房有 212-0126 [柏唐阿住房地盤畫樣]、212-0167 大小 [圈] 營房拜唐阿住房大木樣、164-0070 [柏唐阿住房地盤樣]、378-0490 [東



陵]內務府[拜唐阿房等工]丈尺做法冊等。這其中包括了柏唐阿住房的分佈情況、地盤畫樣、大木樣以及丈尺做法說明。例如378-0490中有：“拜唐阿住房四十四座每座二間各面寬一丈進深一丈四尺內後落金廊深三尺五寸柱高八尺五寸徑七寸五櫟二排硬山成造裝修前簷直口門窗一槽支窗一槽內格裏斷牆隨門一座……”可以說從具體細節到總體規劃，從圖樣到文字說明都有體現。

### 三、方法與考辨

辨析樣式雷圖檔中的建築名稱，筆者嘗試採取如下方法：1. 確定物件，即獲取樣式雷圖檔中的建築名稱名詞；2. 查看畫樣，即參照樣式雷圖檔中的圖紙畫樣；3. 查對文字，即查找樣式雷圖檔中的文字資料、相關說明；4. 查詢其他文字資料，如歷史文獻、建築資料等；5. 實地考察，即到現存的古建築遺址觀察建築實物，既可到樣式雷圖檔所呈現的實地考察，又可考察可供參考的其他類似的實際建築。當然，這些方法並不一定要全部運用，有時可能無需全部運用，有時可能無法全部運用，試具體情況而定。以下為兩則實例。

#### 1. 啞巴院<sup>④</sup>

啞巴院是傳說中地宮的入口，現代對啞巴院流傳較廣的說法有兩種，一是皇帝陵寢修建完成後，參與修建的工匠均要到某處被迫吃藥，變成啞巴，以防洩密，該處就叫啞巴院；第二種說法是，為了保住地宮入口的秘密，防止有人盜墓，修建的工匠都必須是啞巴，所以被稱作“啞巴院”。這些傳說不足為信，但是我們常常可以在影視作品中看到這類情節，造成世人很大誤解。

“啞巴院”實為月牙城的俗稱，為明清帝陵寶城和方城之間的一小院落，正對方城所築之牆被稱為月牙牆<sup>⑤</sup>。月牙城與方城洞口相連，因其前半部分呈弧形，酷似月牙，所以叫做“月牙城”。月牙城看似沒有奇特之處，實則為至關重要的所在。因為院中的琉璃影壁正好遮擋着地宮的入口，院內的神道下面就是進入地宮的斜坡墓道，昔日帝后的棺槨就是從這裏送進地宮，所以這裏是能否防止盜墓的關鍵。

在古代建築中，人們習慣把那些比較封閉、比較隱蔽、從外面看不到的建築部位、建築構件用“啞巴”作為開頭起名，如“啞巴當”、“啞巴椽”等，月牙城正好符合這幾點。啞巴院的琉璃影壁正中心的地下，是地宮的入口，如果把影壁拆掉，就會露出地宮入口處最上層的磚。在封口上建影壁，第一能起到遮擋、保密的作用，第二也能起到一定的美化裝飾作用。

在筆者所見的樣式雷圖檔中，比較正式的圖檔如標有黃簽用於呈覽的圖檔都使用“月牙城”一詞，繪製較為粗糙的圖檔如草圖等中可能出現“啞巴院”一詞。總體而言，“月牙城”一詞的使用在樣式雷圖檔中更為普遍一些。

樣式雷圖檔中有關啞巴院（月牙城）的建制描述如下：

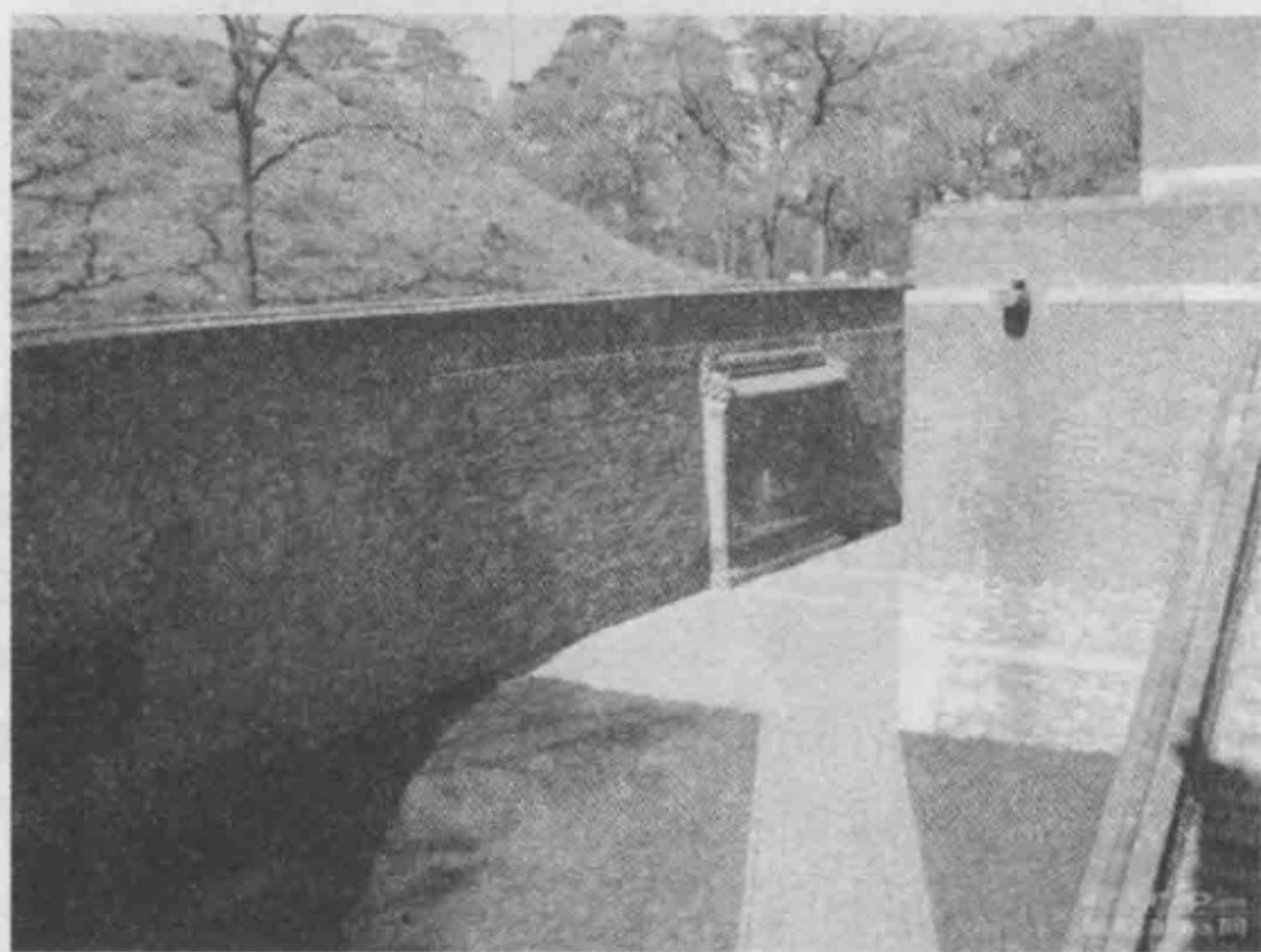
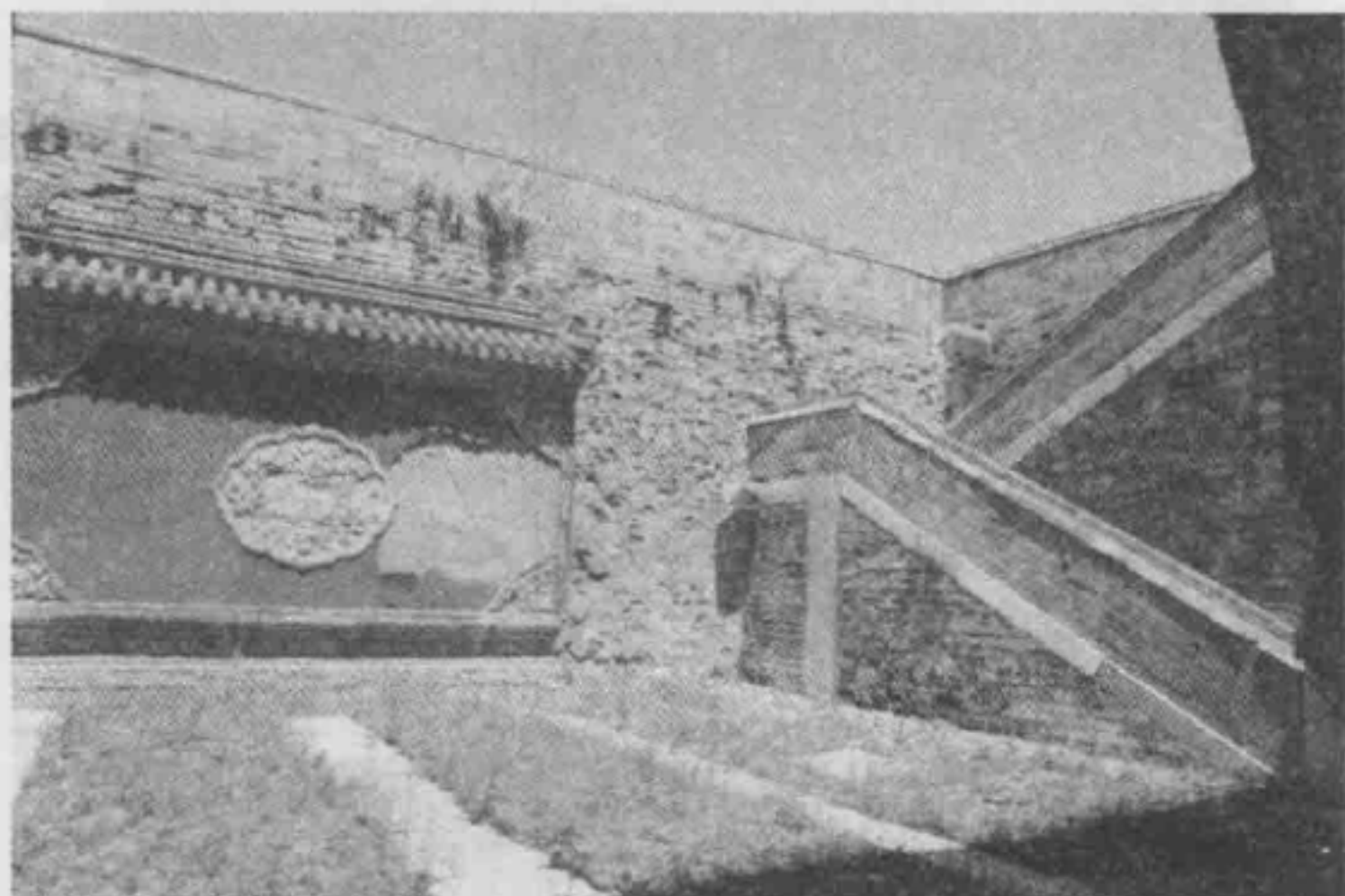
370-0296-02[月牙城寶城等做法單]：“月牙城臺基外皮至渣石埋口計一進高十層……”，“月牙城臺基埋口大料石背後口隧道券淨折長二丈六尺一寸充九尺五寸高一



丈二尺八寸……”

370-0296-03 [月牙城等做法單]：“月牙城外皮城身專七丈高一丈八尺六寸五分……”，“月牙城背後專七丈下口充一丈〇三寸上口充九尺三寸……”

清東陵實拍啞巴院（月牙城）如下：



## 2. 礶礶

礶礶，又作“蹉蹉”，是慢道的一種。慢道是較為平緩的斜坡道或階梯，是相對於平行道路和陡直道路而言的一種道路稱謂。“慢”就是“緩慢”的意思。宋代《營造法式》中規定：堂前慢道的高與長之比為一比四，而城門處的慢道的高與長之比為一比五。

礶礶的臺階不是一步一個階或一個級，而是用磚、石等的棱角向上側砌成搓衣板似的路，路面呈鋸齒形，鋸齒比較整齊，而且不是突出得過高。這樣的路面不但可以



行人，更方便車馬通行。除了一般建築前方的礶礶外，在城牆上的馬道也多採用礶礶形式，作為一種升降坡道，既無臺階，又不打滑，方便城上、城下運輸物品。

現代各種建築詞典中對礶礶的定義大同小異。例如嘉禾《中國建築分類圖典》中的解釋是：礶礶是一種有坡度、較寬的道路，路面用磚墁成，在斜坡上墁地時將磚的立面朝上，依次錯開，使路面形成雖平坦但又有鋸齒形的溝槽，有防滑的作用。一般用於高大的建築前，如城牆的馬道、城門前的大斜坡，便於車馬上下。

礶礶的相近建築有礶礶石和踏跺。礶礶石是一種不砌臺階而用石板或磚頭鋪成的斜面。為了防滑，在斜石面上鑿刻出水波紋，猶如搓衣板。踏跺是指臺階中間砌置的一級一級的階石，有如意踏跺、垂帶踏跺，宋代時稱為踏道。

樣式雷圖檔中的礶礶圖可以參見 021 - 0016 《扮戲樓地盤糙底》。

樣式雷圖檔中有關礶礶的說明如下：

165 - 0014：“……糙城磚臺幫柱頂階條踏跺蹠礶俱用石料……”

清西陵實拍礶礶圖片如下：



方城明樓外磚質礶礶





地宮中老磚質（上部）與新石質（下部）礮礮

其實，古代中國人眼中的建築所具有的意義比現在要複雜得多，它們的特徵也絕不僅僅局限於建築本身的功能，其他如等級制度、建築形態、建築位置等要素都是中國古代看待建築的重要角度。我們作為現代人，要想瞭解古代建築，最正確的方法應該是從歷史本身所呈現出來的角度去分析歷史，讓歷史自己說話。也就是說，祇有先瞭解歷史、理解歷史，纔能真正瞭解古代建築的內涵和古代建築名稱的含義。

在對歷史的考據過程中，搜集儘可能豐富的文獻、典籍、考古發掘等歷史遺存資料，相互對照、相互佐證，纔能賦予考證工作足夠的深度和準確度。一個時期的歷史資料只能反映當時社會的思想狀況，是當時社會對於事物的認知程度和理解方式，而不同時期下的資料所反映的是事物縱向演變的情況。我們在研究物件要充分考慮到縱向和橫向的信息。

本文從樣式雷圖紙和文字檔案出發，參考資料包括古典文獻和現代著作，以圖文為基礎，從橫縱兩方面來觀察物件。儘可能全面、應時地理解所選擇的建築名稱，並用現代人可以更好理解的方式表達出來，力求以一個普通現代人的眼光來看待歷史建築，從而對建築、歷史、文化和社會有更深刻的瞭解和理解。

本篇寫作的目的不僅僅祇是為了瞭解樣式雷圖檔中建築名稱的含義，也期望可以



對其他同類名稱的辨析提供一定參考。

#### 參考文獻：

- [1] 劉敦楨：《劉敦楨文集》，中國建築工業出版社，1987年。
- [2] 孫文良主編：《滿族大辭典》，遼寧大學出版社，1990年。
- [3] 沈起煒、徐光烈編著：《中國歷代職官詞典》，上海辭書出版社，1992年。
- [4] 汪江華：《清代惠陵建築工程全案研究》，博士學位論文，天津大學建築學院，2005年。
- [5] 王其鈞、謝燕：《皇家建築》，中國水利水電出版社，2005年。
- [6] 王其鈞主編：《中國園林圖解詞典》，機械工業出版社，2006年。
- [7] 嘉禾編著：《中國建築分類圖典》，化學工業出版社，2008年。
- [8] 孫文良、董守義主編：《清史稿辭典》，山東教育出版社，2008年。

#### 注釋：

- ① 王其鈞主編：《中國園林圖解詞典》，機械工業出版社，2006年，198頁。
- ② 《中國園林圖解詞典》，165頁。
- ③ [http://www.dpm.org.cn/www\\_oldweb/China/phoweb/asp/lemmadetail.jsp?lemmaid=1727](http://www.dpm.org.cn/www_oldweb/China/phoweb/asp/lemmadetail.jsp?lemmaid=1727)
- ④ 在樣式雷圖檔中，啞巴院這種形式只出現在皇家陵墓建築中，而事實上，在住宅建築中也有啞巴院這種說法。頤和園佛香閣下德輝殿兩側有東啞巴院和西啞巴院。從整個佈局來看，這裏是個很私密的處所，因為東啞巴院是皇帝專用的男廁所，西啞巴院是皇后專用的女廁所。參見韓昌凱：《中華牌樓》，中國建築工業出版社，2008年。
- ⑤ 參見《劉敦楨文集》二之“易縣清西陵”。

作者單位：國家圖書館古籍館